

OLTÁRNÍ OBRAZ V KOSTELE NEJSVĚTĚJŠÍ TROJICE VE FOŘTU NEJSVĚTĚJŠÍ TROJICE KORUNUJÍCÍ PANNU MARII FRANTIŠEK VAVŘINEC KOROMPAY (1723–1779)

Druhá etapa restaurování v roce 2020 navázala na prohlídku z KD 1.10.2019.

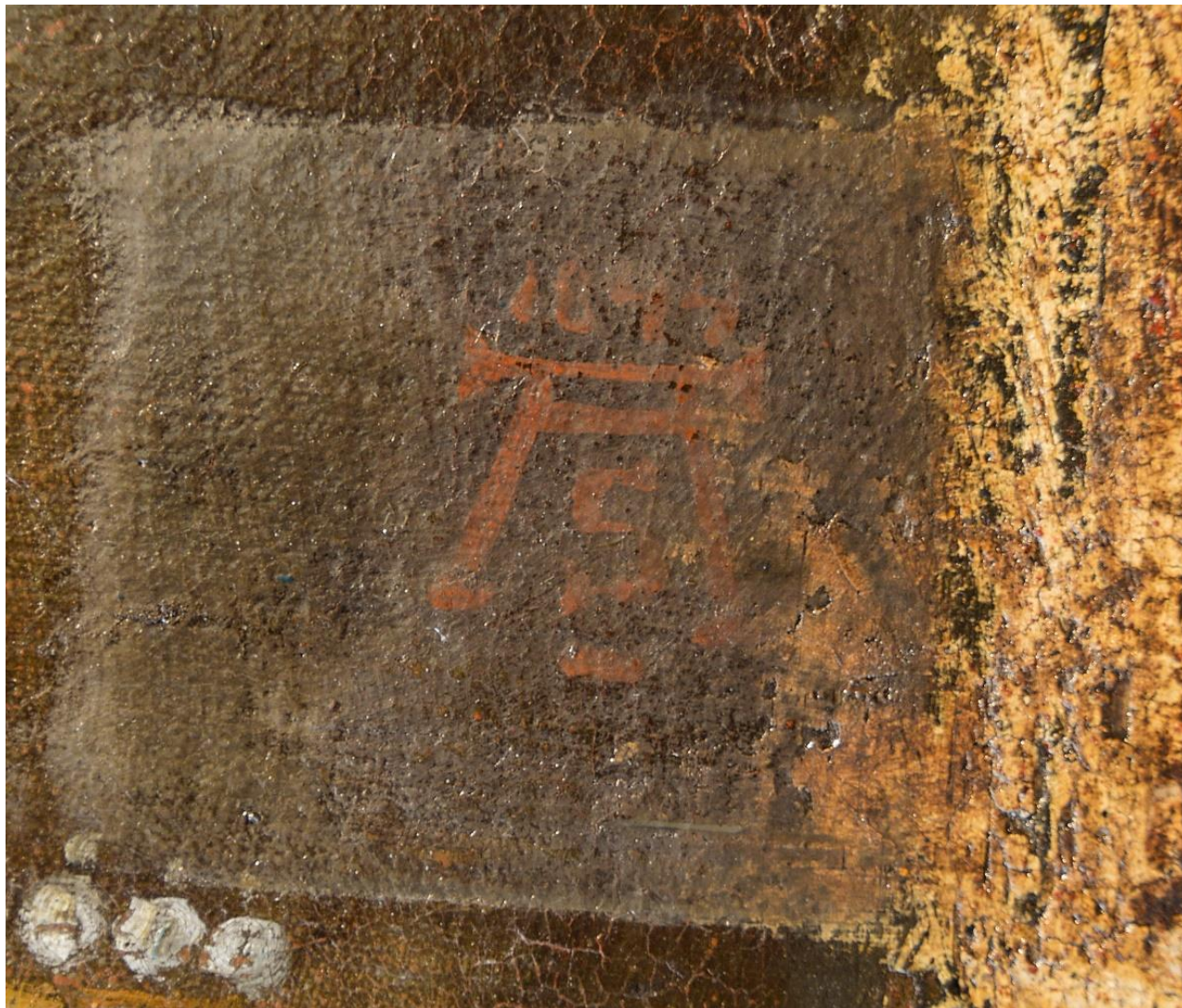
V roce 2020 z důvodů omezení během koronavirové epidemie proběhl pouze jeden kontrolní den, a to dne 24.6.2020. Zainteresané strany byly nicméně o průběhu odstraňování přemalob a tmelů informovány alespoň pomocí e-mailů.



Vlevo: stav obrazu přes snesením s oltáře (2019). Vpravo: stav po ukončení II. etapy na konci roku 2020. Srovnávací snímek jasně dokládá rozsah nepůvodních malířských zásahů a zároveň barevný a estetický rozdíl mezi oběma stavy.

Odstraňování přemaleb a následně i tmelů se již od počátku jevílo jako nestandardně obtížné, zvláště při vědomí, že jediná dohledatelná zmínka o „velkých opravách v kostele“ je datována až do roku 1905-06. Tomu však postupně zjišťované poznatky neodpovídaly. Jak pokračovaly restaurátorské práce, stále jasněji se objevovaly známky ještě jedné starší opravy, které by bylo možné připsat část zásahů, bohužel právě tu část, při které došlo k velké devastaci obrazu.

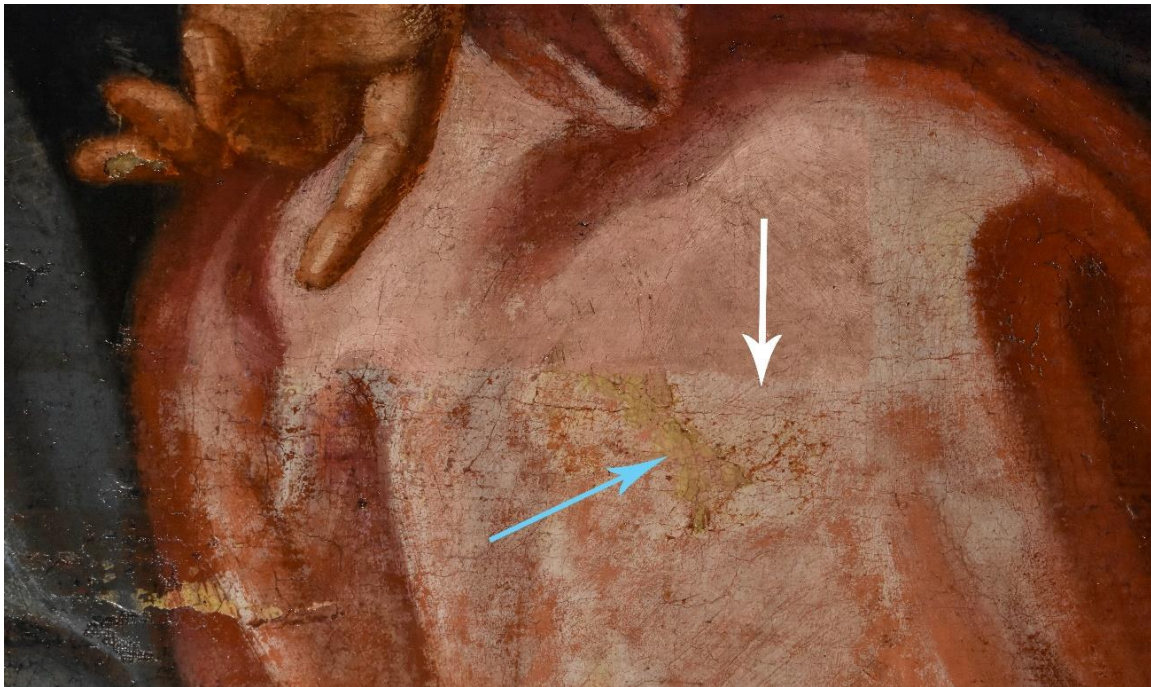
Tyto predikce byly skutečně potvrzeny nálezem zápisu přímo na obraze, kde pod vrstvou povrchových nečistot byl (na přemalbě) objeven monogram **AS** a letopočet **1844**.



Po odstranění povrchových nečistot byla v PD rohu objevena značka, dokládající opravu obrazu-. Monogram dávného restaurátora lze přečíst jako velké A s výraznými patkami a uvnitř vložené S. Nad horní vodorovnou patkou lze přečíst letopočet 1844.

Tato značka byla zachována ve formě negativní sondy jako důležitý doklad historie obrazu, protože o této zásadní opravě se pravděpodobně nedochovaly žádné jiné zprávy.

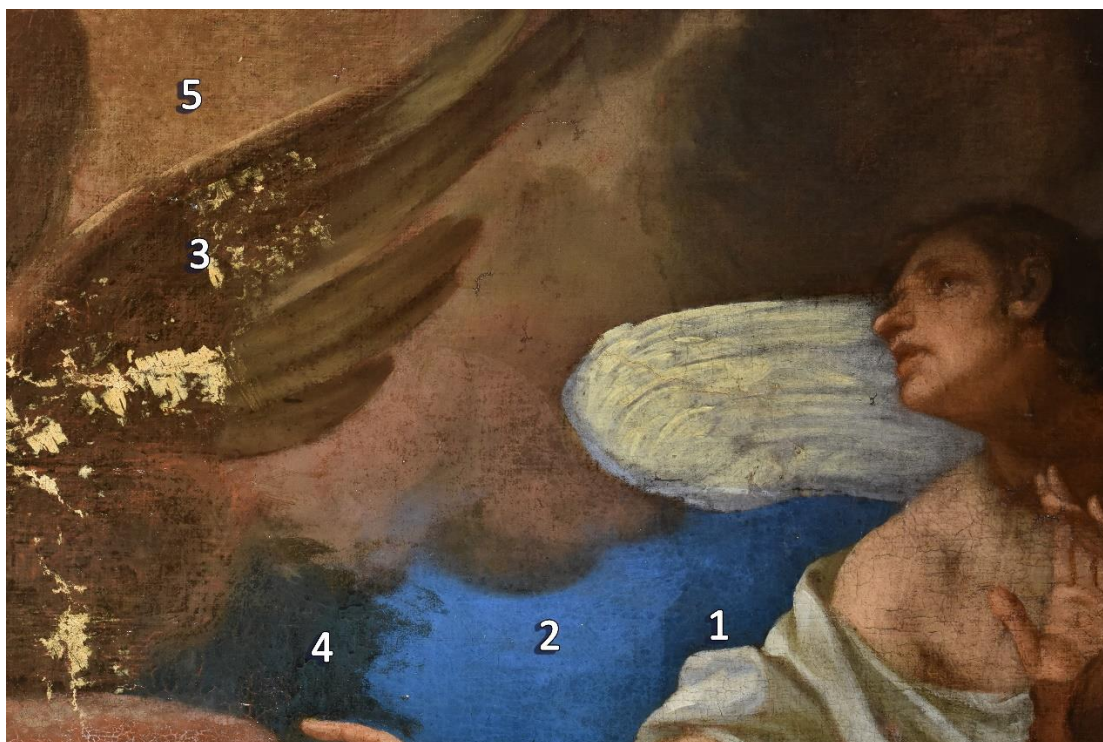
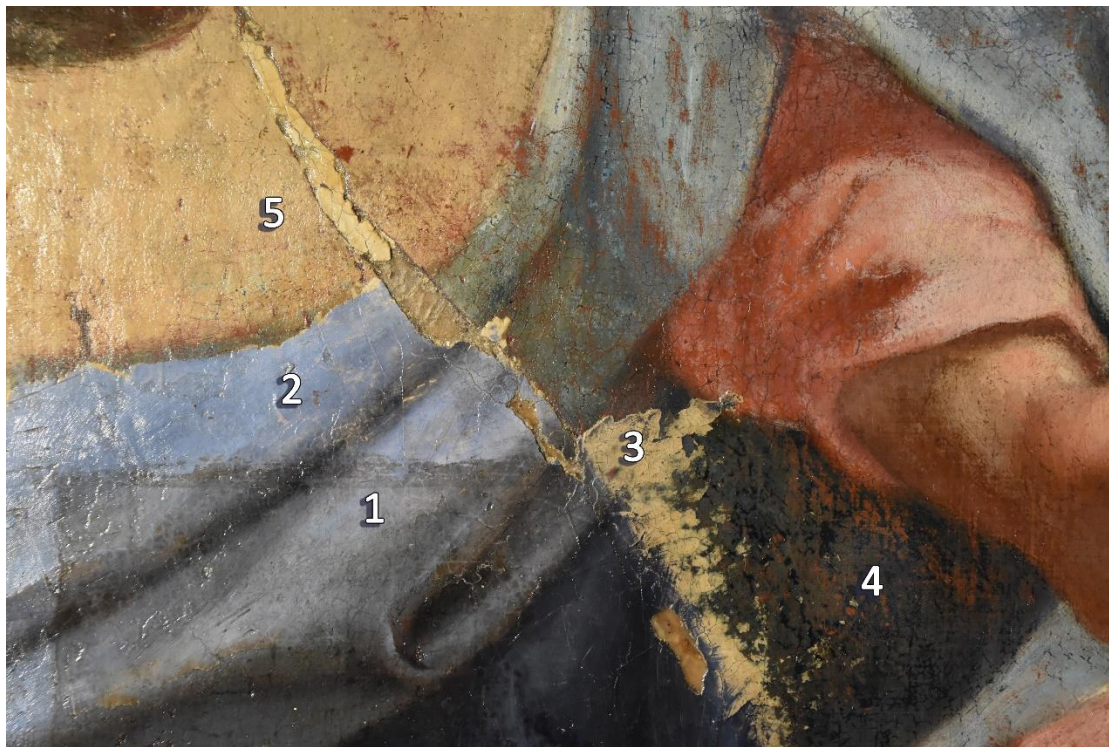
Na obraze byly nalezeny dvě vrstvy přemaleb. Spodní hůře rozpustná vrstva pokrývala velmi hrubě nanášené bílé olejové tmely. Ty byly místy i několik mm vysoké, protože (jak se ukázalo po jejich odstranění) vyplňovaly výrazné nerovnosti roztrhaného originálního plátna (str. 15 a 16).



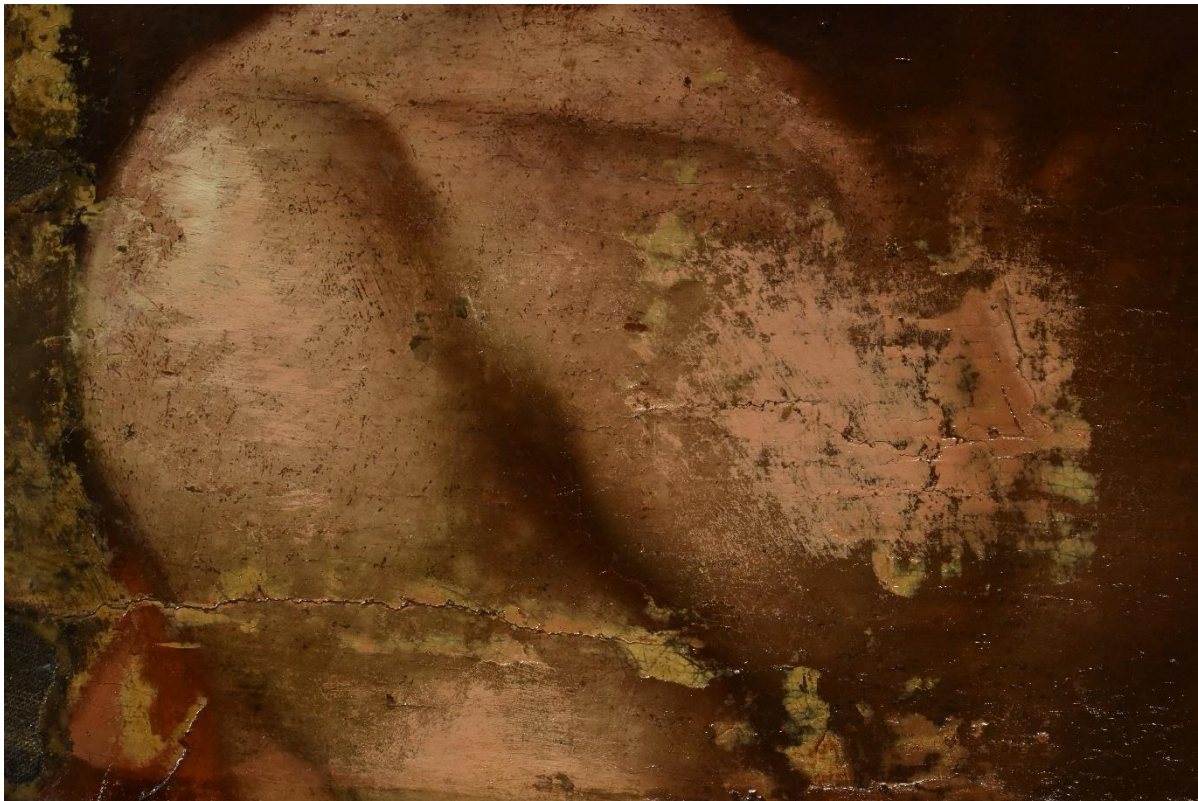
Postup odstraňování plošných malířských přemalob. Bílá šipka ukazuje na hranici přemalby, šipka modrá upozorňuje na odhalovaný široký velmi tvrdý a téměř nerozpustný tmel/kyt, který kromě samotného defektu překrývá velké plochy originální, byť poškozené malby.



Bílá šipka ukazuje na hranici odstraňovaných povrchových nečistot, žluté šipky na hranici odstraňovaných starých přemalob, pod kterými jsou odhalovány velmi odolné tmely/kyty. Tyto tmely prosvítají pod dosud neodstraněnými přemalbami

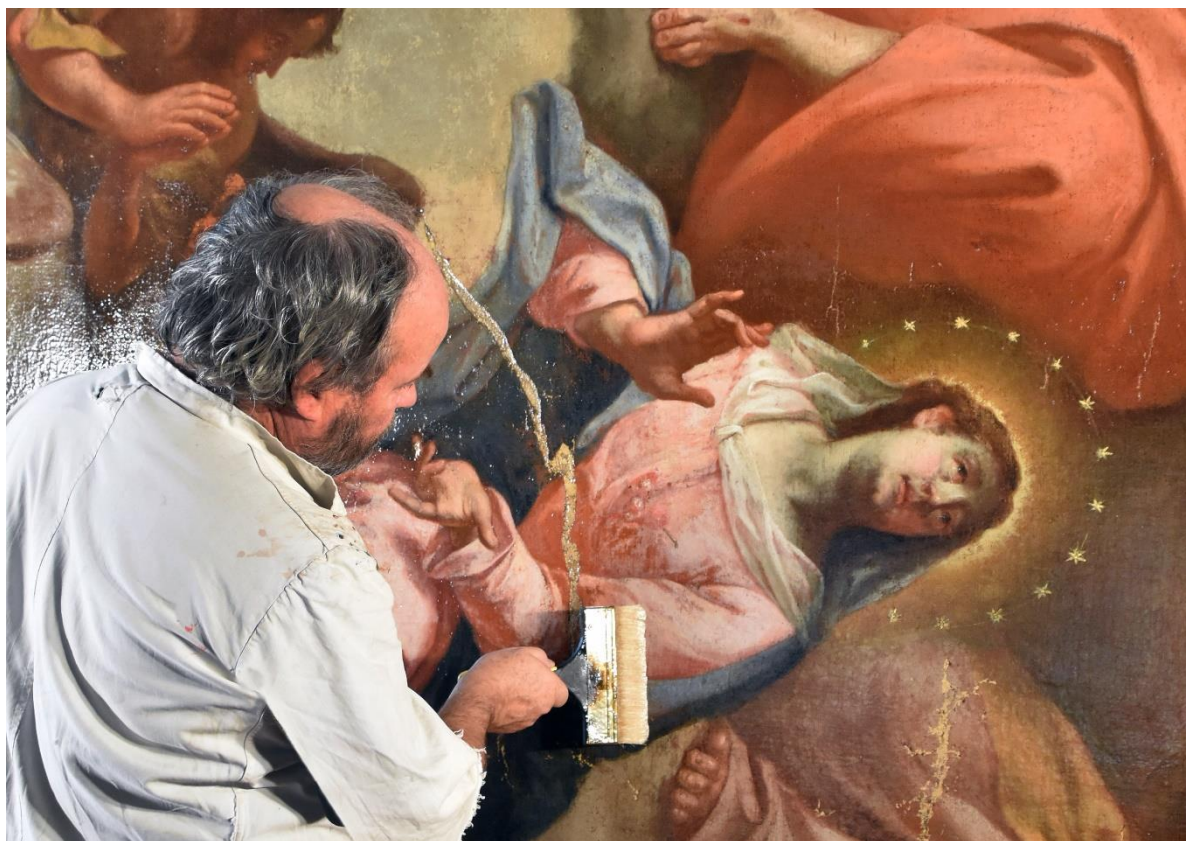


1. *starý lak a povrchové nečistoty*
2. *stará plošná přemalba*
3. *velmi tvrdý a širokou špachtlí necitlivě plošně nanesený tmel/kyt*
4. *zbytky staré (původní?) křehké vrstvy syté lazury.*
5. *odhalená originální barevná vrstva s ponechanými vyhovujícími částmi starých tmelů*

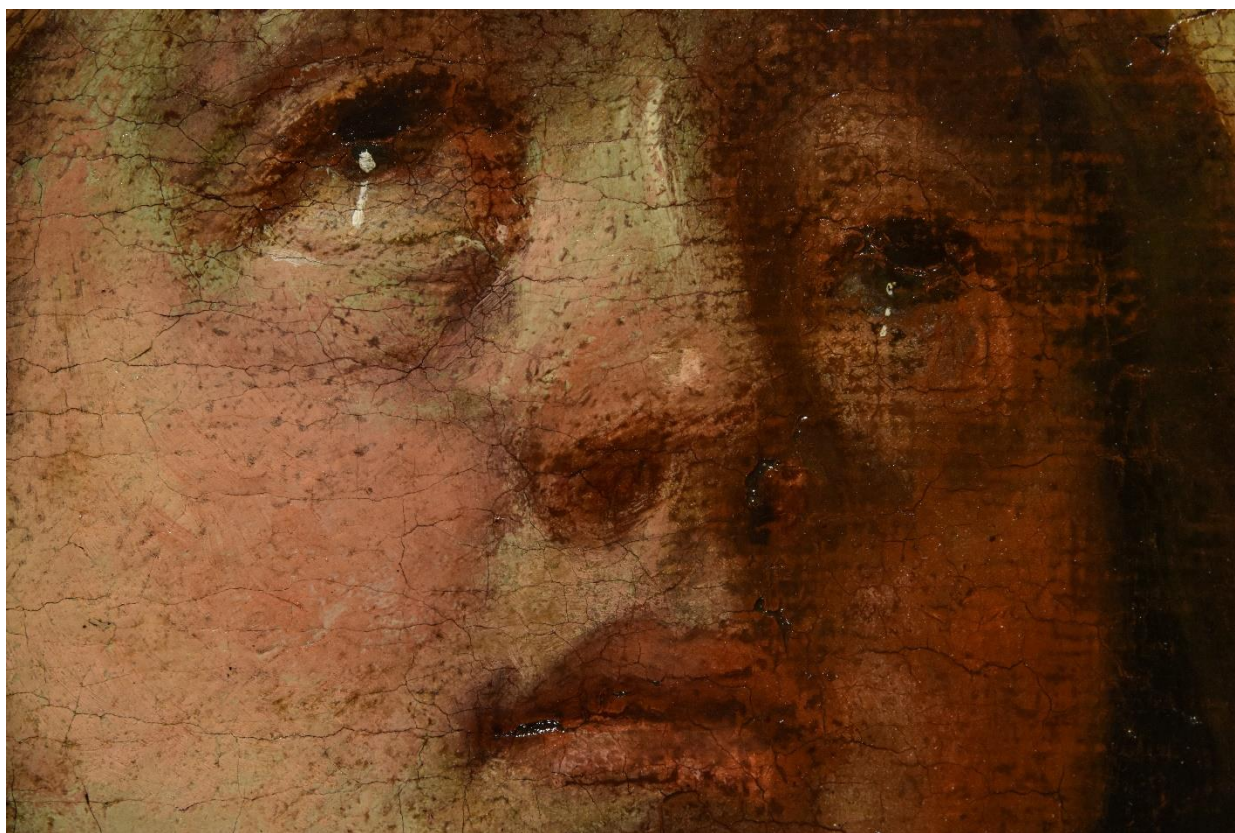


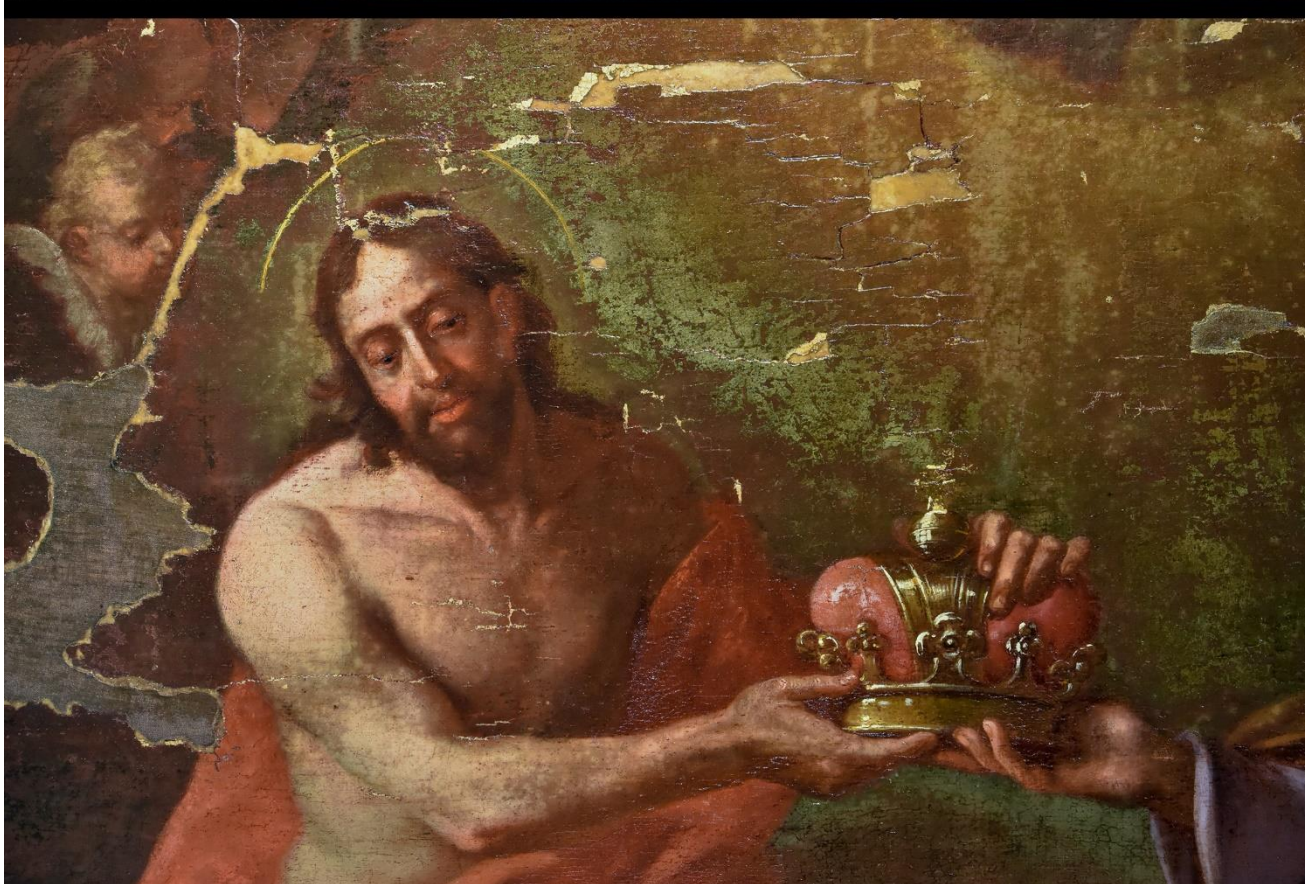
Postupné odstraňování přemaleb. Pod nimi se objevují tmely a tlumená barevnost originálu





Po očištění povrchu byla provedena saturace barevné vrstvy pracovní lakovou mezivrstvou.

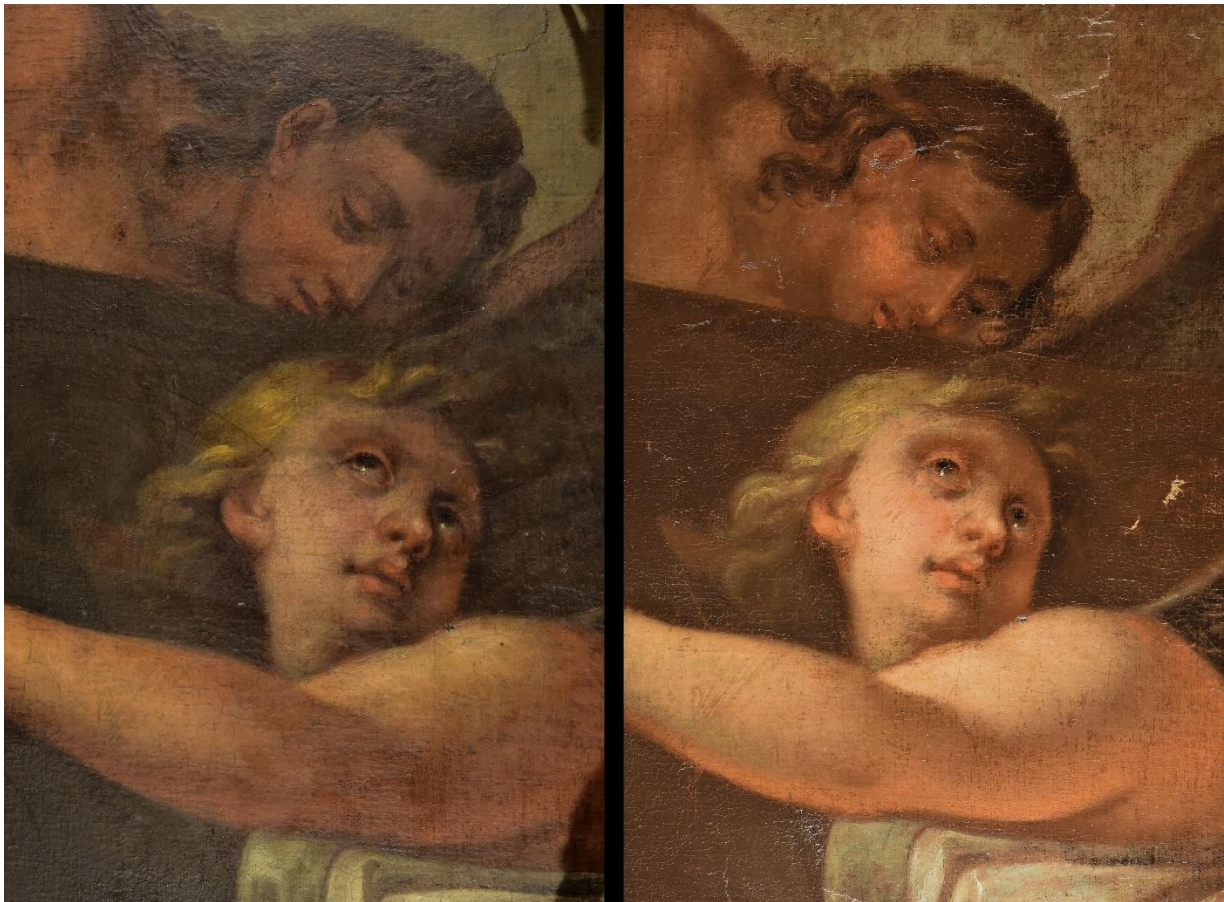
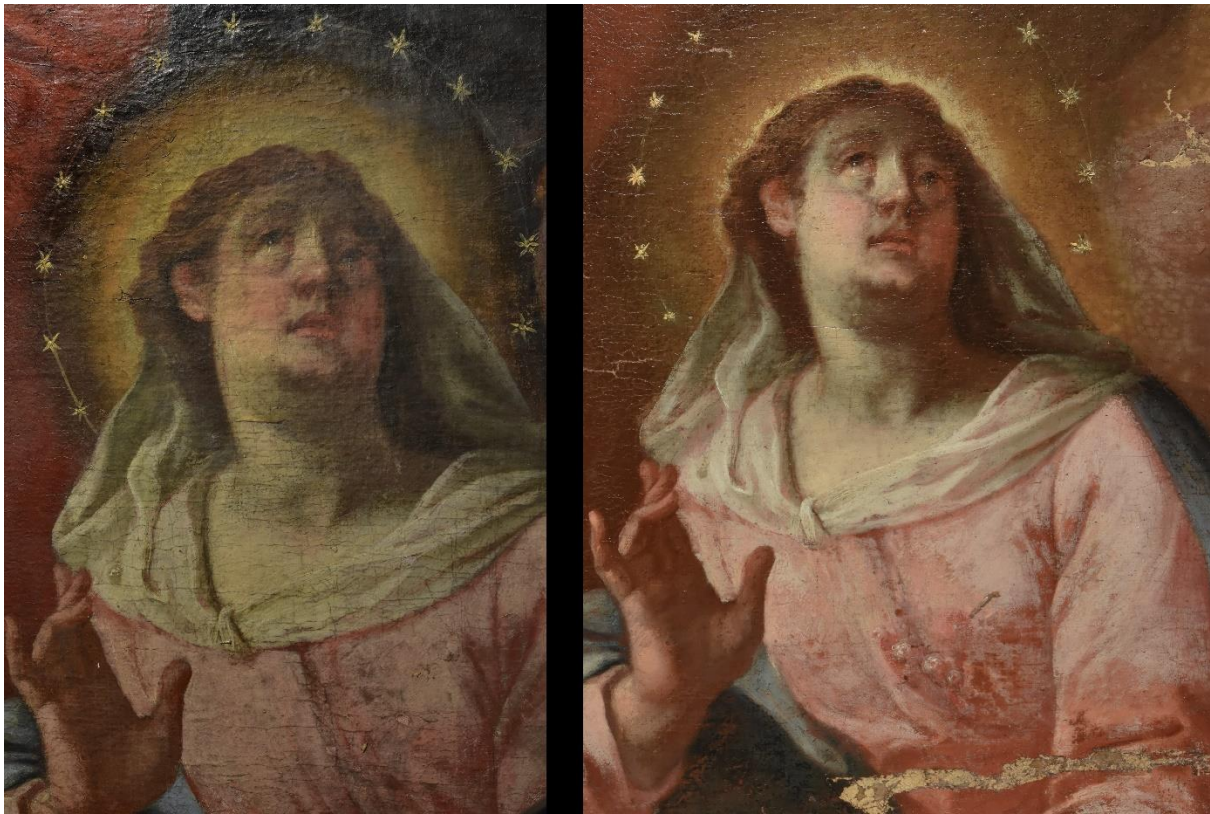




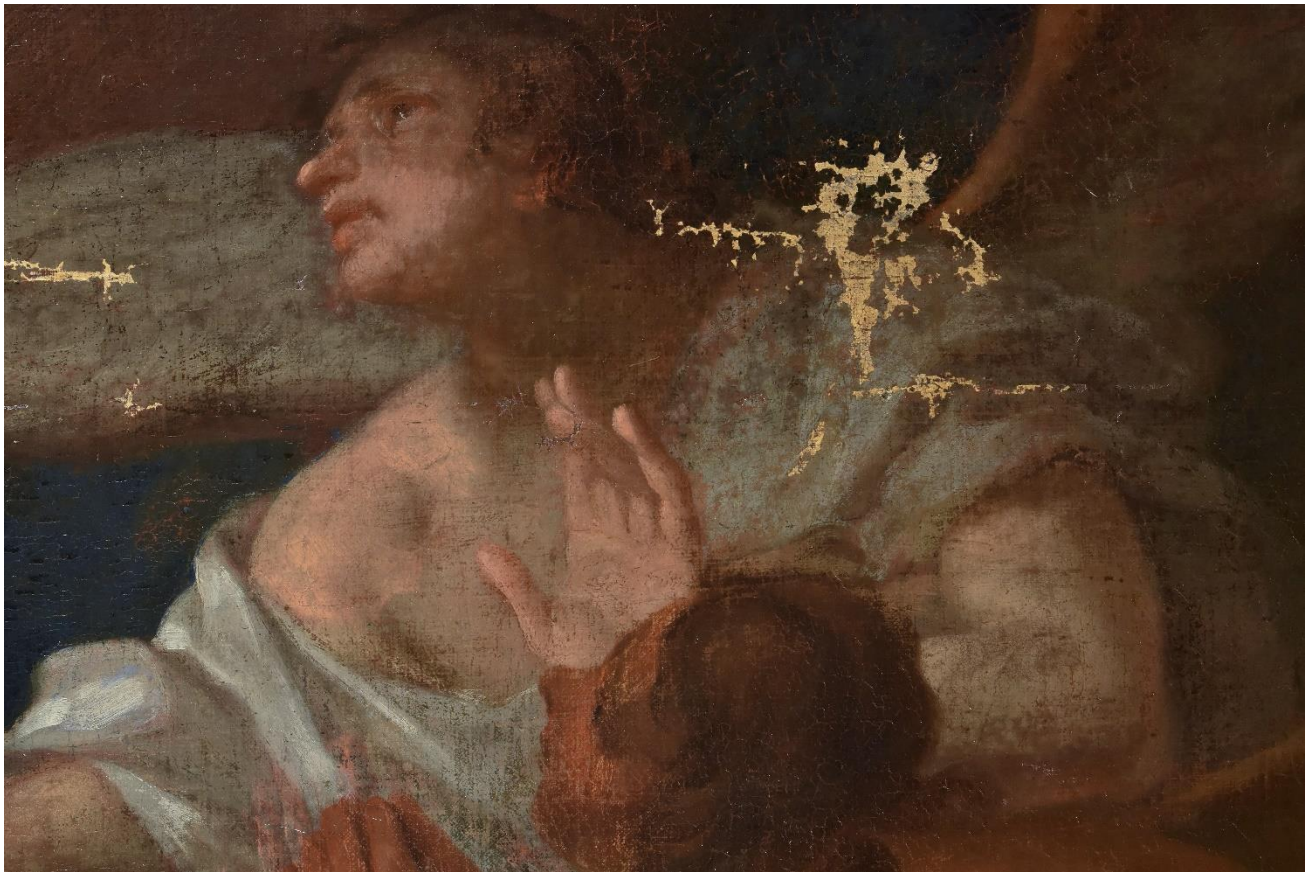
Srovnání stavu před opravou a po stabilizaci a odhalení dochované originální barevné vrstvy



Srovnání stavu před opravou a po stabilizaci a odhalení dochované originální barevné vrstvy

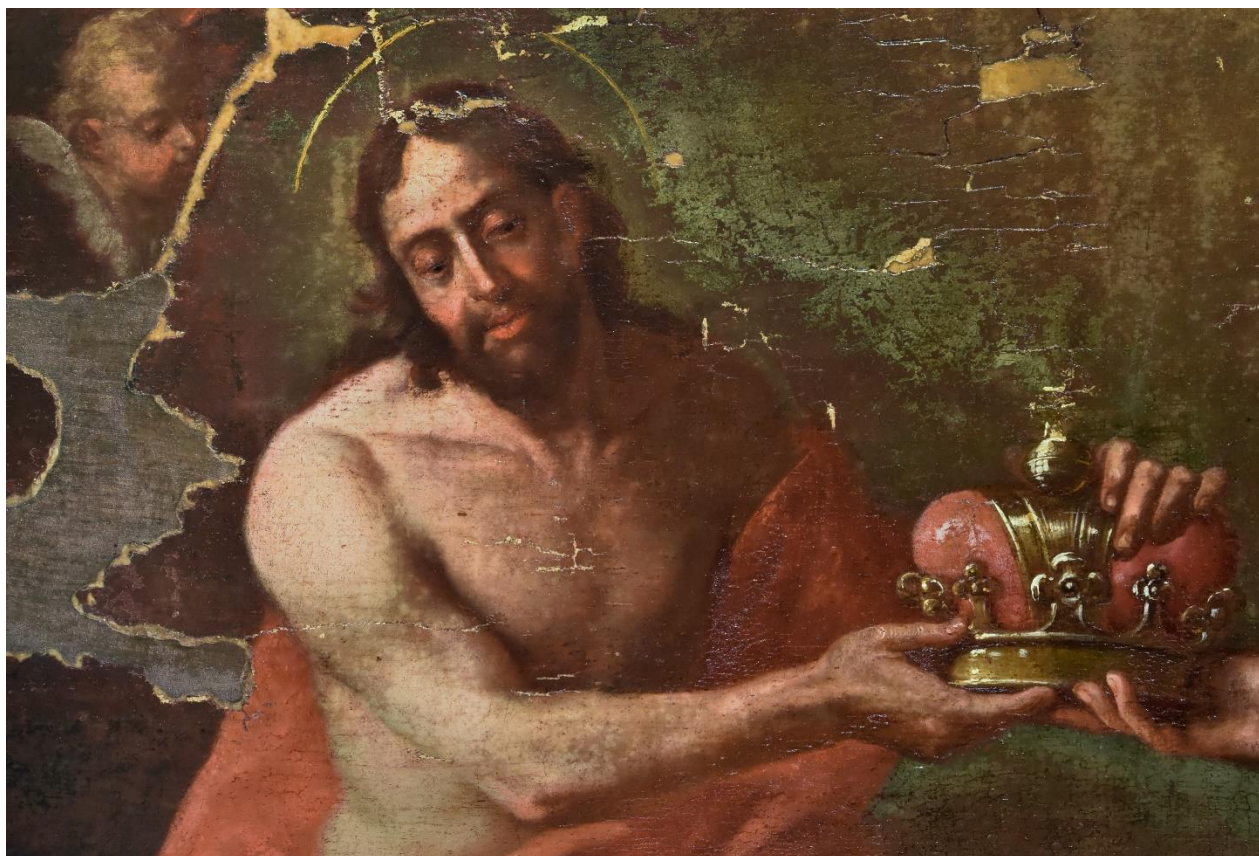


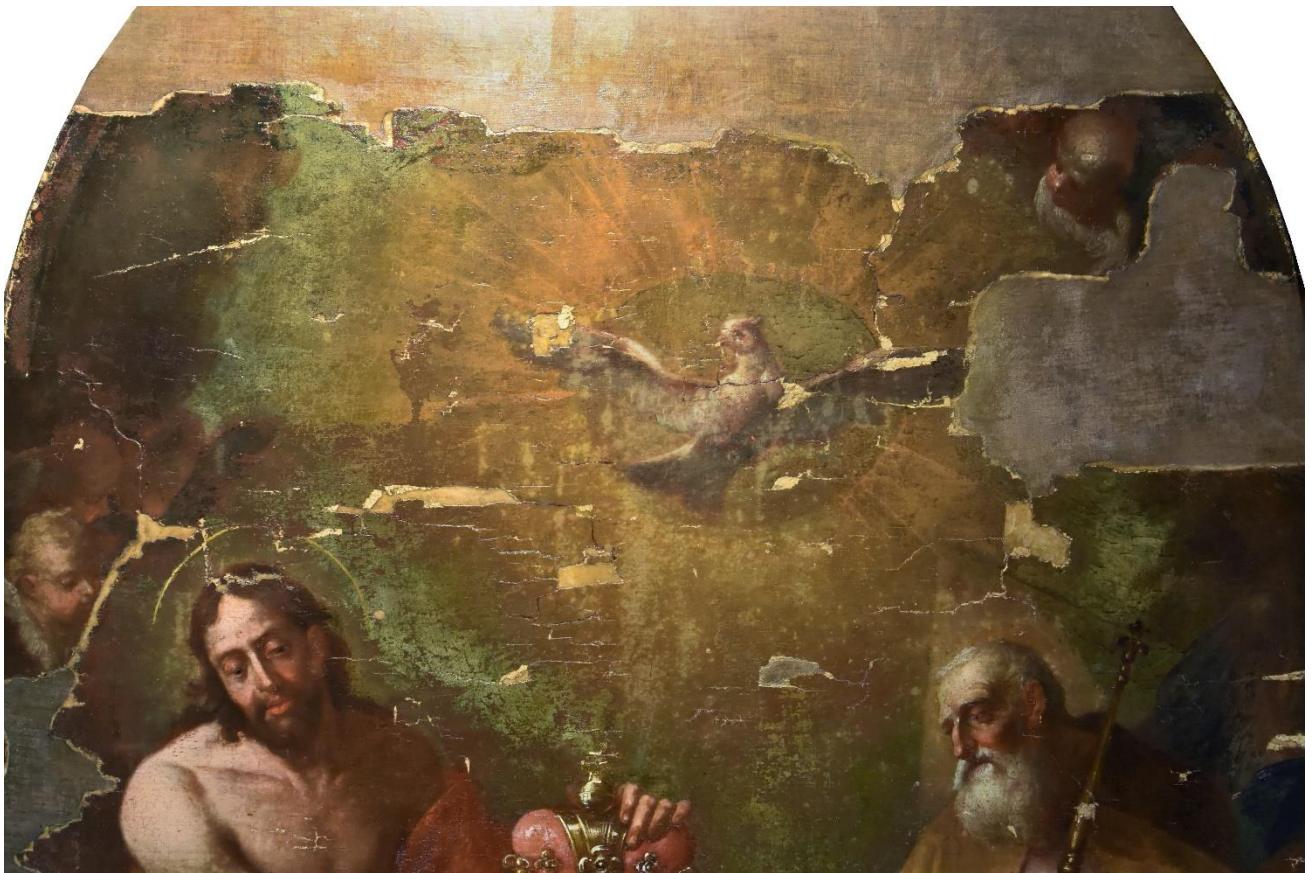
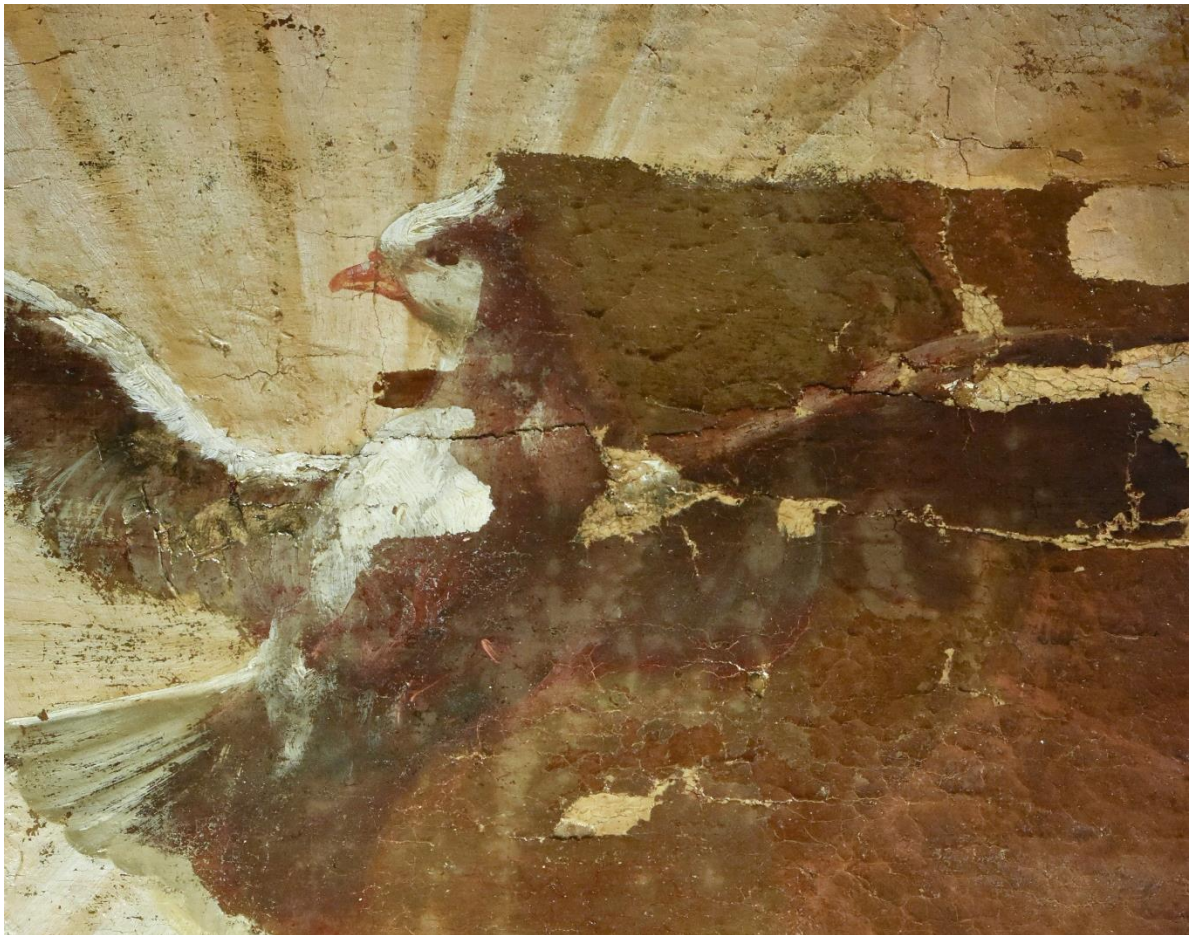
Srovnání stavu před opravou a po stabilizaci a odhalení dochované originální barevné vrstvy



Stav po očištění malby a srovnání s RTG (str. 9 až 11)







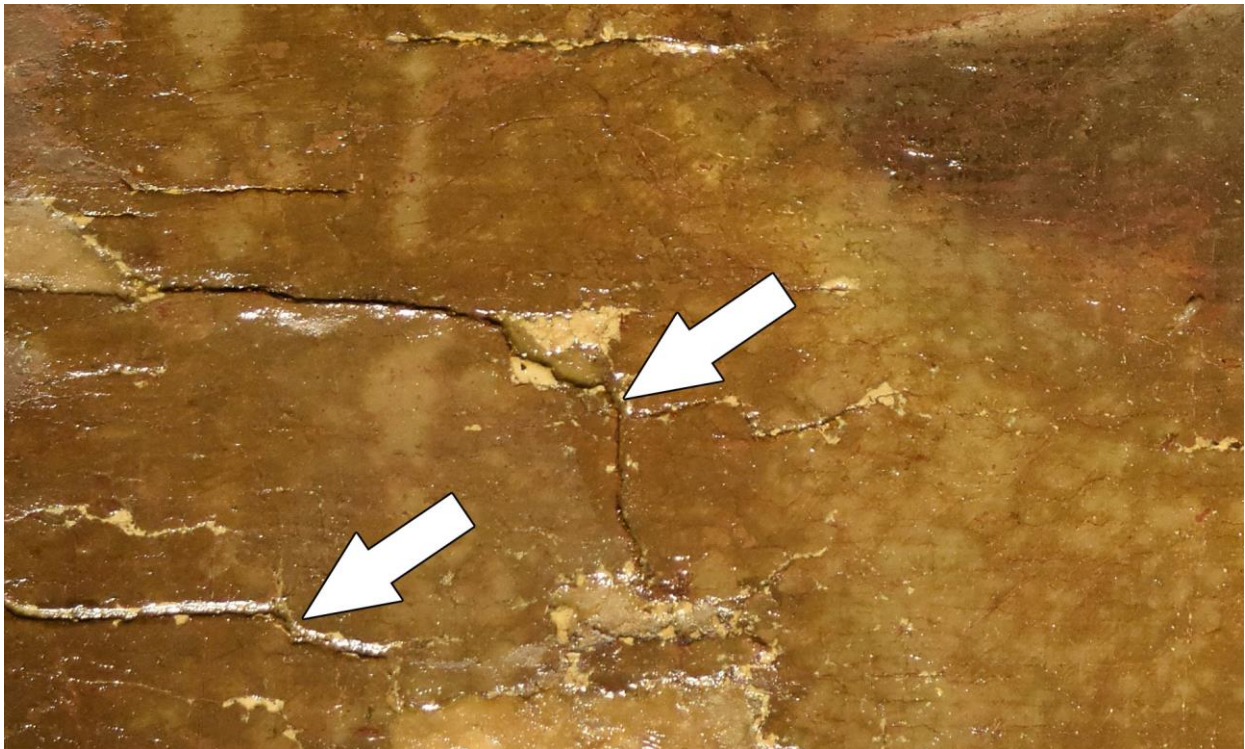
Postup odstraňování celoplošné přemalby z horního segmentu obrazu



Detail malby: stav po odstranění povrchových nečistot (odhalené přemalby), IR snímek a stav po odstranění přemaleb a starých tmelů (dole)



Stav po nažehlení obrazu, kdy byly odstraňovány první povrchové nečistoty, vpravo od křídla anděla začíná prosvítat dávná „sonda“ do hnědého pozadí. Takových stop bylo na obraze více.



Fotografie dokládající sražení a pokrčení plátna, ke kterému došlo při nažehlování v roce 1844



Fotografie dokládající sražení a pokrčení plátna, ke kterému došlo při nažehlování v roce 1844.



Fotografie stavu před opravou dokládá rozsah odlupujících se tmelů z opravy 1905-06. Ty se soustřeďují na horní polovinu obrazu.



Nápisy na spodní hraně obrazu. Nahoře levý roh po odstranění přemalby, ale ještě s přetmelením z roku 1844, dole pravý roh po odhalení originální malby.

Vlevo: IGNAC DOMINIK HRABĚ V. CHORINSKI

Vpravo: MARIA BARBORA GEBOREN GRÄFIN V. HODITZ

ZÁVĚR 2. ETAPY

Vše nasvědčuje tomu, že prvnímu doloženému restaurování předcházela v (před) 1844 pád obrazu s oltáře a jeho roztrhání prakticky po celé ploše o výzdobu menzy (svatostánek, svícny atd.). Zároveň v horní části došlo k devastujícímu poškození plátna o oltářní mřížku¹.

Úkolem následného restaurování pak byla „záchrana“ malby, pochopitelně v dobově přijímaném duchu, kdy cílem byl celistvý výjev, ovšem bez respektu k poničené originální malbě. Podleování obrazů se tehdy provádělo za pomoci kliho - škrobového lepu. Směs žitné mouky, teplé klihové vody a dalších přísad se nanášela na rub obrazu, přikládalo se nové plátno, vše bylo patřičně zatíženo a čekalo se do doby, kdy celý „sendvič“ vyschl. Tento postup skrýval značné nebezpečí, protože mohlo dojít (a

¹ v této souvislosti bude také důležité posoudit stáří ozdobného rámu. Podle předložené hypotézy by ozdobný rám měl pocházet z roku 1844, tedy měl by souviset s touto velkou opravou. Pokud byl tento rám vybaven osvětlením „originálně“, je třeba v místních archivech dohledat, kdy došlo k elektrifikaci obce.

v našem případě i došlo) nejen ke sražení originálního plátna, ale i k posunutí jednotlivých částí roztrhané malby.

To nebylo možné při celoplošném zatížení obrazu nijak kontrolovat a po odkrytí vyschlé podlepené malby již nebylo možné tento nedostatek jakkoliv upravit. Zřejmě proto se dávný restaurátor rozhodl nerovnosti vyplnit silnou, až 4 mm vysokou vrstvou tmelu. Olejový (po zaschnutí tvrdý) tmel byl nanášen hrubou špachtlí podobným způsobem, jako jsou kytem vyrovnávány např. nerovnosti ve dřevě.

Je pochopitelné, že takto „vytmelený“ obraz, kdy bílé plochy tmelu pokrývaly velkou část obrazu, bylo možné pak výjev pouze a jenom celkově přemalovat. Při současném sondážním průzkumu byly pod přemalbami nalezeny stopy fragmentů silné křehké lazury syté barevnosti. Tyto vrstva se v podstatě nedochovala, na většině obrazu zůstala pouze v malých ploškách (jejich větší rozsah se ale objevuje např. v okolí holubice). Pouze Bůh Otec má zachovanou větší plochu sytě tmavozelené na rukávu a stejnou lazuru má na svém plášti anděl nesoucí kříž (vlevo dole). Zde se nachází stopa po lokálním mechanickém odstraňování této vrstvy. Stejná stopa odškrabávání se pod poloprůsvitnými kalnými přemalbami objevila při pravém okraji horního segmentu za Bohem Otcem v hnědém pozadí (foto str. 15). Způsob a důvod, za jakého mohlo dojít o odstranění předpokládaných celoplošných hlubokých lazur, se nám nepodařilo vysledovat. Jde ale nepochybně o zásah, jdoucí na vrub již opravě z roku 1844.

Oprava v roce 1905 - 06 měla jiný důvod i průběh: obraz byl s oltáře snesen v souvislosti se zdokumentovanými velkými opravami v interiéru kostela (zmínky o této opravě se podařilo dohledat ve farní kronice). V této době byl zřejmě obraz už v takovém stavu, že bylo rozhodnuto o derentoaláži. Po odstranění podlepeného plátna došlo k poznání, jak významně je originální plátno roztrháno, a že jej tedy drží pohromadě pouze tmely z líčové části. Především horní segment obrazu byl však v takovém stavu, že bylo evidentně rozhodnuto nejhořejší zničený díl úplně odstranit. Poté byl obraz nažehlen na nové plátno. Je zjevné, že při této opravě se restaurátoři nepustili do odstraňování předchozí opravy a zcela ji respektovali. Pouze v horní části obrazu na několika místech, pravděpodobně tam, kde došlo při derentoaláži k opětovnému potrhání (a možná i oddělení) částí plátna, tyto velké defekty bez vložení záplat pouze vytmelili a přemalovali v dobovém duchu domalovali. Použity byly materiály nevhodně klížené, proto se zásahy z opravy 1905-06 zkrabatily a postupně odlupovaly (tmely) anebo sprášovaly (přemalby, především v segmentu).

Vzhledem k mimořádné situaci koronavirové epidemie, a s tím souvisejícími omezeními, proběhly během roku 2020 pouze dva kontrolní dny (24.6.2020 a 11.11.2020). Kromě toho byli jak investoři, tak i památkový dohled informováni pomocí fotografické zprávy, která přibližovala obraz v mezistavu před tmelením.

K datu 11.11.2020 je barevná vrstva v maximální míře odhalena. Během prací byla na obraze objevena značka (monogram) restaurátora, který obraz opravoval v roce 1844. Tento údaj (signatura a datace) je zcela nový a objasňuje některé starší, dosud nevyjasněné zásahy na obraze. Dále se zde při spodním okraji zjevily nápisy se jmény donátorů, hraběte Ignáce Dominika Chorinského a jeho ženy Marie Barbory z Hodic.

Obnažená barevná vrstva byla před tmelením saturována pracovní vrstvou damarového laku.

Dále byly nevyhovující části starých tmelů odstraněny a vyhovující části byly po nutné úpravě povrchu ponechány. Zároveň bylo lokálně přistoupeno k dodatečnému vyrovnání plátna v místech, kde při první rentoaláži (1844) došlo k nejvíce rušivému pokrčení plátna a přehrnutí okrajů v trhlinách přes sebe.

Tmelení bylo provedeno (vzhledem k podmínkám kostela ve Fořtu), pružným zabarveným voskovo-pryskyřičným tmelem.

Na závěr této etapy byl obraz opětovně nalakován damarovým lakem a připraven tak k retuši. Ta proběhne v poslední etapě restaurování, v roce 2021.

V Písečné dne 11.11.2020



Šárka a Petr BERGEROVI
akad.mal. a restaurátoři
561 70 Písečná u Žamberka 116
603 787766, berger@orlice.cz